

第8期介護保険事業計画値との比較検証

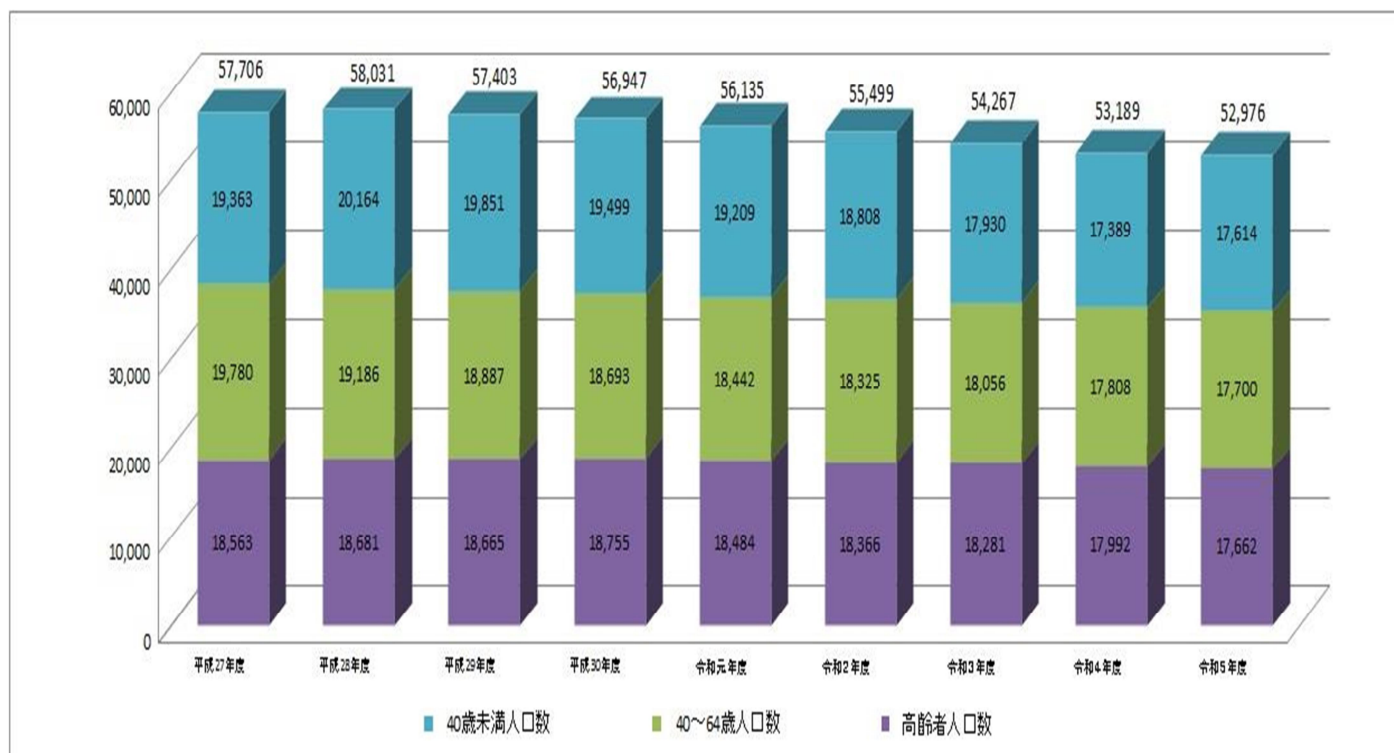
1. 人口及び高齢化率の推移

◇総人口は、令和5年度9月末時点で、52,976人となっています。計画値（53,402人）と比較し、0.8ポイント下回っています。

◇高齢者人口数は、17,662人となっており、0.18ポイント下回っていますが、ほぼ計画値（17,693人）どおりに推移しているといえます。

◇高齢化率は、33.34%となっており、ほぼ計画値（33.13%）どおりに推移しています。

		第6期計画				第7期計画				第8期計画									第7期 (平均) 第8期 (平均) 実績対比	
		平成27年度	平成28年度	平成29年度	第6期 実績平均	平成30年度	令和元年度	令和2年度	第7期 実績平均	令和3年度			令和4年度			令和5年度				第8期 実績平均
										計画	実績	対比	計画	実績	対比	計画	実績	対比		
総人口	A	57,706	58,031	57,403	57,713	56,947	56,135	55,499	56,194	54,720	54,267	99.17%	54,061	53,189	98.39%	53,402	52,976	99.20%	53,477	95.17%
高齢者人口数	B	18,563	18,681	18,665	18,636	18,755	18,508	18,593	18,645	18,211	18,281	100.38%	17,952	17,992	100.22%	17,693	17,662	99.82%	17,978	96.42%
65～74歳		8,362	8,405	8,402	8,390	8,456	8,393	8,390	8,413	8,120	8,375	103.14%	7,855	8,087	102.95%	7,590	7,774	102.42%	8,079	96.03%
75歳以上		10,201	10,276	10,263	10,247	10,299	10,195	10,203	10,232	10,091	9,906	98.17%	10,097	9,905	98.10%	10,103	9,888	97.87%	9,900	96.75%
40～64歳人口数	C	19,780	19,186	18,887	19,284	18,693	18,442	18,325	18,487	17,914	18,056	100.79%	17,682	17,808	100.71%	17,451	17,700	101.43%	17,855	96.58%
40歳未満人口数	D	19,363	20,164	19,851	19,793	19,499	19,105	18,581	19,062	18,595	17,930	96.42%	18,427	17,389	94.37%	18,258	17,614	96.47%	17,644	92.56%
高齢化率	B/A	32.17%	32.19%	32.52%	32.29%	32.93%	33.11%	33.50%	33.18%	33.28%	33.69%	101.23%	33.21%	33.83%	101.87%	33.13%	33.34%	100.63%	33.62%	



2. 被保険者数、要支援・要介護認定者数の推移

◇被保険者数は、9月末時点で17,601人となっており、計画対比（17,693人）で0.63ポイントの減少、前年度実績との比較では、1.79ポイント減少している状況となっています。

◇認定者数は、9月末時点で3,671人となっており、計画対比（3,648人）で0.63ポイントの増加、前年度実績との比較では、1.56ポイント減少している状況となっています。

◇認定率は、20.56%（第1号被保険者のみの場合）と前年度から0.08ポイントの増加で、全国実績値（19.28%）、全道実績値（20.84%）と比較すると前年度から引き続き、全道の実績値を下回っています。

第1号被保険者の認定率の推移は、第7期計画期間中（H30～R02）は、20.96%から20.89%とほぼ横ばいで推移し、第8期計画期間中（R03～R05）は、20.85%から20.56%と0.29ポイント減少しています。

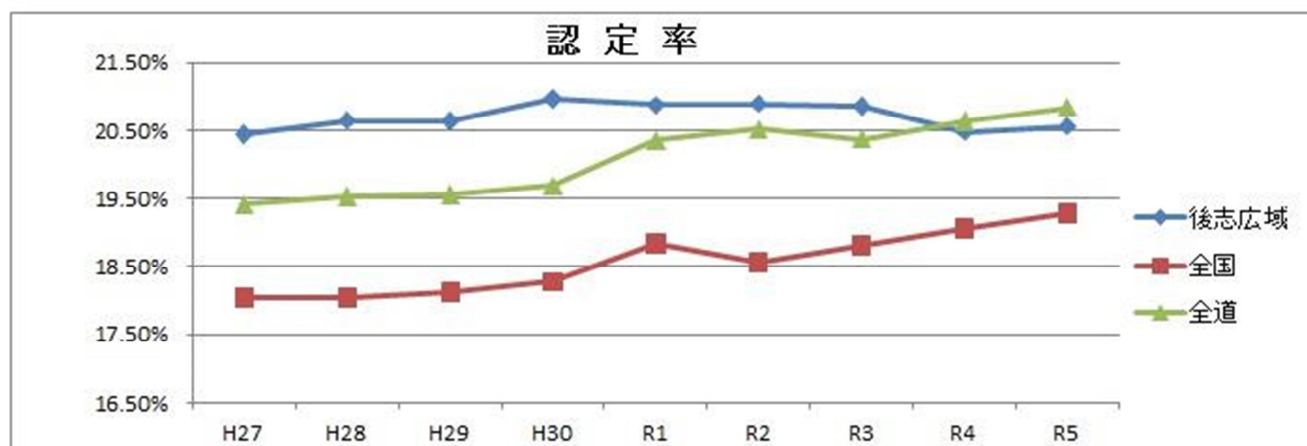
◇要介護度別をみると、軽度（要支援1～要介護2）の認定割合が14.43%と、前年度比で0.37ポイント上昇していますが、重度（要介護3～5）については6.13%と、前年度比で0.29ポイントの減少となっております。直近の推移をみると減少と増加を繰り返しており、令和5年度においては、全体として増加にあるもの、重度者は減少傾向にあります。現状の分析を行った上で、引き続き、重度化防止の取組を実施していく必要があると考えます。

◆全国・全道の認定率の推移は、軽度・重度ともに、国・道とも令和3年度から認定率が上昇しています。

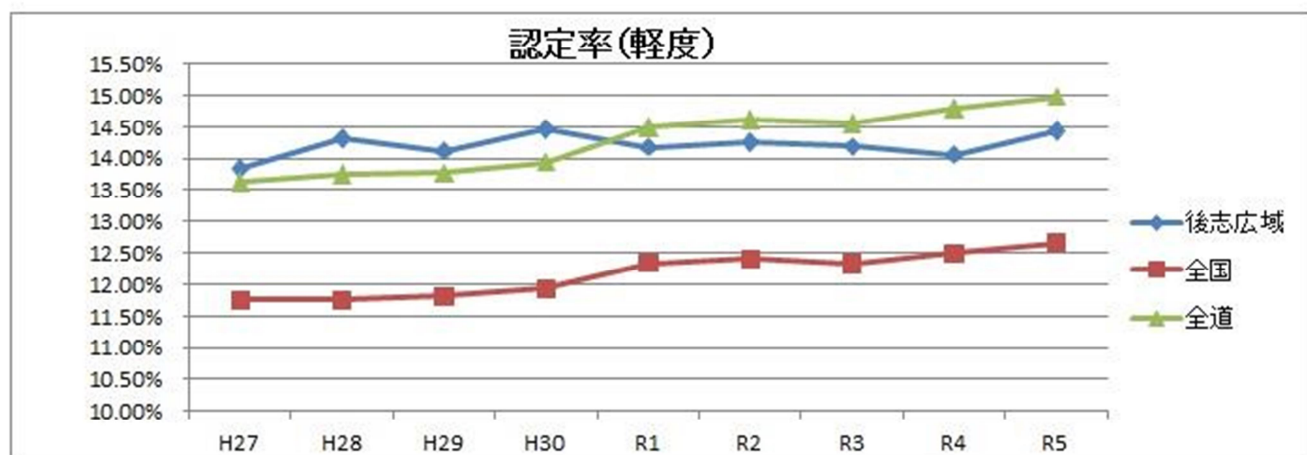
認定者数

	第6期計画			第7期計画			第8期計画								
	平成27年度	平成28年度	平成29年度	平成30年度	令和元年度	令和2年度	令和3年度			令和4年度			令和5年度		
	実績	実績	実績	実績	実績	実績	計画	実績	対比	計画	実績	対比	計画	実績	対比
被保険者数	18,563	18,681	18,665	18,591	18,484	18,366	18,211	18,196	99.92%	17,952	17,921	99.83%	17,693	17,601	99.48%
認定者総数	3,857	3,920	3,912	3,959	3,915	3,892	3,733	3,849	103.11%	3,690	3,729	101.06%	3,648	3,671	100.63%
第1号被保険者	3,794	3,856	3,851	3,897	3,858	3,836	-	3,793	-	-	3,671	-	-	3,619	-
第2号被保険者	63	64	61	62	57	56	-	56	-	-	58	-	-	52	-
認定率(1号のみ)	20.44%	20.64%	20.63%	20.96%	20.87%	20.89%	-	20.85%	-	-	20.46%	-	-	20.56%	-
【軽度（支援1～介護2）】															
認定者数	2,606	2,717	2,676	2,725	2,652	2,656	2,527	2,617	103.56%	2,496	2,562	102.64%	2,464	2,578	104.63%
第1号被保険者	2,569	2,676	2,635	2,688	2,621	2,619	-	2,582	-	-	2,520	-	-	2,540	-
第2号被保険者	37	41	41	37	31	37	-	35	-	-	42	-	-	38	-
認定率(1号のみ)	13.84%	14.32%	14.12%	14.46%	14.18%	14.26%	-	14.19%	-	-	14.06%	-	-	14.43%	-
【重度（介護3～介護5）】															
認定者数	1,251	1,203	1,236	1,234	1,263	1,236	1,206	1,232	102.16%	1,194	1,167	97.74%	1,184	1,093	92.31%
第1号被保険者	1,225	1,180	1,216	1,209	1,237	1,217	-	1,211	-	-	1,151	-	-	1,079	-
第2号被保険者	26	23	20	25	26	19	-	21	-	-	16	-	-	14	-
認定率(1号のみ)	6.60%	6.32%	6.51%	6.50%	6.69%	6.63%	-	6.66%	-	-	6.42%	-	-	6.13%	-

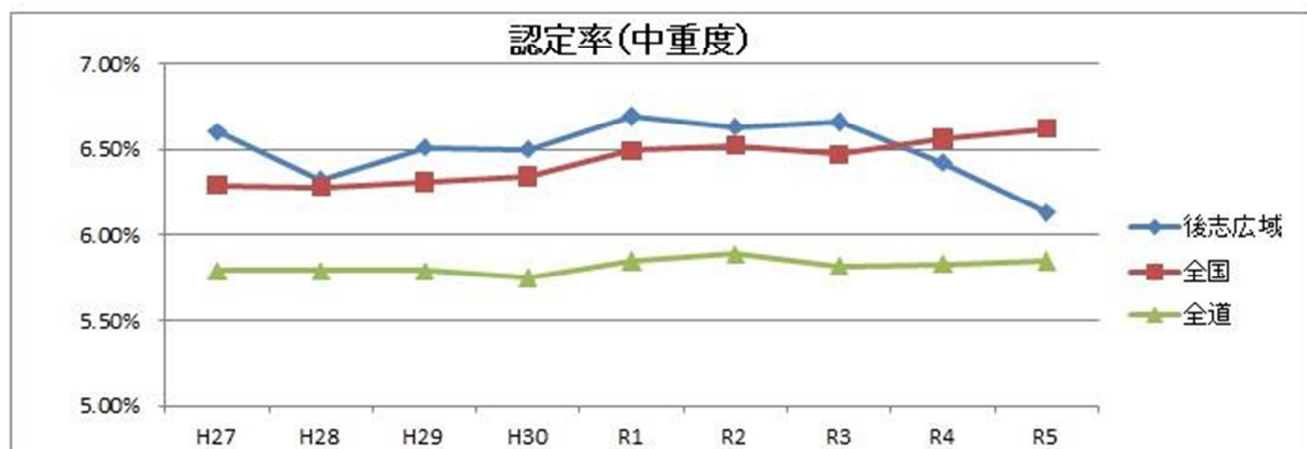
※月報様式1の5（9月報告時点の数値）



	H27	H28	H29	H30	R1	R2	R3	R4	R5
後志広域	20.44%	20.64%	20.63%	20.96%	20.87%	20.89%	20.85%	20.48%	20.56%
全国	18.04%	18.04%	18.12%	18.28%	18.84%	18.57%	18.81%	19.06%	19.28%
全道	19.41%	19.53%	19.56%	19.69%	20.35%	20.51%	20.37%	20.63%	20.84%

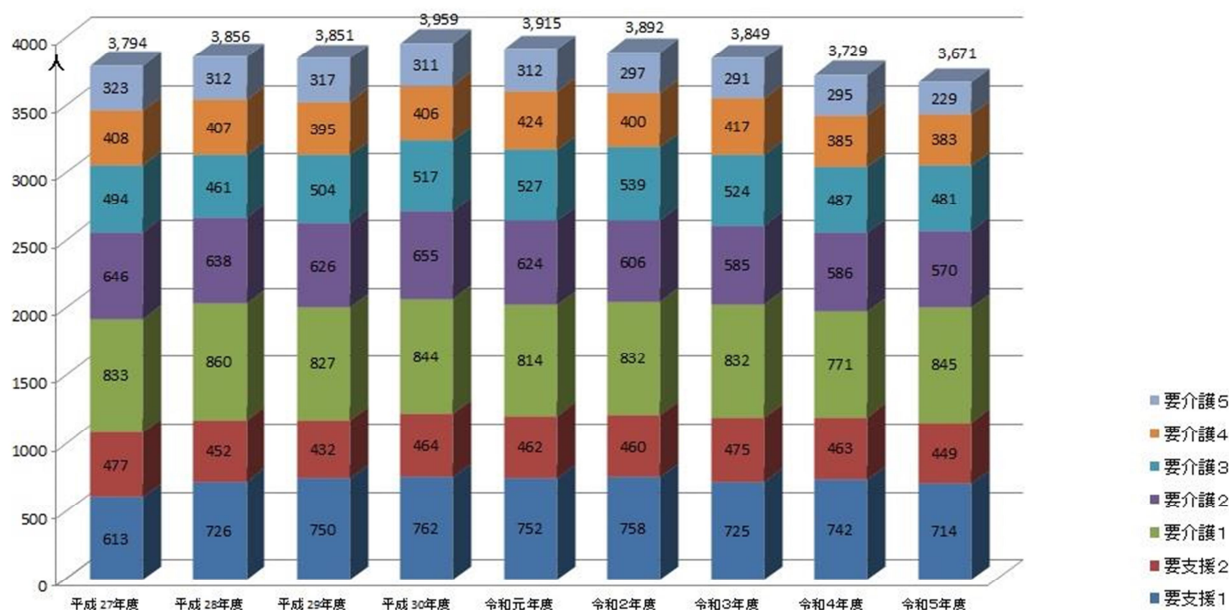


	H27	H28	H29	H30	R1	R2	R3	R4	R5
後志広域	13.84%	14.32%	14.12%	14.46%	14.18%	14.26%	14.19%	14.06%	14.43%
全国	11.75%	11.75%	11.81%	11.93%	12.34%	12.41%	12.33%	12.49%	12.66%
全道	13.63%	13.75%	13.77%	13.94%	14.49%	14.61%	14.55%	14.79%	14.98%



	H27	H28	H29	H30	R1	R2	R3	R4	R5
後志広域	6.60%	6.32%	6.51%	6.50%	6.69%	6.63%	6.66%	6.42%	6.13%
全国	6.29%	6.28%	6.31%	6.34%	6.49%	6.52%	6.47%	6.56%	6.62%
全道	5.79%	5.79%	5.79%	5.75%	5.85%	5.89%	5.82%	5.83%	5.85%

介護度別認定者数(平成27年度～令和5年度)



介護度別認定者数計画対比(2号被保含む)

	第6期計画				第7期計画				第8期計画								
	平成27年度	平成28年度	平成29年度	第6期平均	平成30年度	令和元年度	令和2年度	第7期平均	令和3年度			令和4年度			令和5年度		
									計画	実績	対比	計画	実績	対比	計画	実績	対比
要支援1	613	726	750	696	762	752	758	757	741	725	97.84%	730	742	101.64%	714	714	100.00%
要支援2	477	452	432	454	464	462	460	462	444	475	106.98%	440	463	105.23%	435	449	103.22%
要介護1	833	860	827	840	844	814	832	830	789	832	105.45%	781	771	98.72%	771	845	109.60%
要介護2	646	638	626	637	655	624	606	628	553	585	105.79%	545	586	107.52%	544	570	104.78%
要介護3	494	461	504	486	517	527	539	528	529	524	99.06%	532	487	91.54%	532	481	90.41%
要介護4	408	407	395	403	406	424	400	410	388	417	107.47%	380	385	101.32%	373	383	102.68%
要介護5	323	312	317	317	311	312	297	307	289	291	100.69%	282	295	104.61%	279	229	82.08%
計	3,794	3,856	3,851	3,834	3,959	3,915	3,892	3,922	3,733	3,849	103.11%	3,690	3,729	101.06%	3,648	3,671	100.63%

3. 介護給付等サービスの利用状況

(1) 居宅サービス

◇訪問介護

- ・令和5年度介護サービスは、実績で44,733回、3,815人で計画値(40,457回、4,236人)に対して、110.6%、90.1%となり、前年と比べて利用人数は減少、利用回数は横ばいとなっています。
実績比較では、第7期から前年までを比較すると利用人数、利用回数ともに減少傾向にあり、令和3年度に一度、増加していますが、再び減少傾向に転じています。
- ・令和5年度介護予防訪問介護サービスは、平成30年度から介護予防・日常生活支援総合事業へ移行したため、利用実績は0回となっております。

◇訪問入浴介護

- ・令和5年度介護サービスは、実績で77回、30人、計画値(235回、72人)と比較すると、回数は32.7%、人数は41.7%となっています。
実績比較では、第7期から前年までの推移をみると、利用回数、利用人数ともに減少傾向にあります。
- ・令和5年度介護予防訪問入浴介護サービスは、利用実績が0回となっております

◇訪問看護

- ・令和5年度介護サービスは、実績で10,484回、1,792人、計画値(12,520回、2,340人)との比較では、回数83.7%、人数76.6%となっています。
実績比較では、第7期からの推移をみると回数、利用人数ともに減少傾向にあり、令和3年度には増加していたのが、再び減少に転じています。
- ・介護予防サービス分は実績4,143回、794人で、計画値(3,178回、768人)に対しそれぞれ130.4%、103.4%となりますが、前年との比較では、回数、人数ともに増加しています。

◇訪問リハビリテーション

- ・令和5年度介護サービスは、実績で2,955回、348人、計画値(3,103回、348人)に対して、それぞれ95.2%、100.0%となっています。
第7期との実績比較では、回数、利用人数ともに増加傾向となっています。
- ・令和5年度介護予防サービス分は、実績795回、102人で、前年との比較では回数、人数ともに増加となっています。

◇居宅療養管理指導

- ・令和5年度介護サービスは、実績で1,163人、計画値(840人)の138.5%となり、第7期から前年までの推移をみると、増加傾向を続けています。このサービスは、第7期中に、療養管理指導の対象となる事業所増加により、利用が増加傾向にあるものです。
- ・令和5年度介護予防サービスは、実績で137人、計画値(144人)の95.1%となっています。

◇通所介護

- ・令和5年度介護サービスは、実績で16,750回、2,089人、計画値（13,128回、1,560人）に対し、それぞれ127.6%、133.9%となっており、回数、人数ともに令和3年度まで減少傾向にありましたが、令和4年度から増加傾向に転じています。
- ・令和5年度介護予防サービスは、平成30年度から介護予防・日常生活支援総合事業に移行されたため、利用実績は0回となっています。

◇通所リハビリテーション

- ・令和5年度介護サービスは、実績9,495回、1,422人で、計画値（8,732回、1,404人）に対して、それぞれ108.7%、101.3%となっています。第7期中は減少傾向にあり、令和3年度に増加に転じていましたが、その後再び利用回数、人数ともに減少しています。
- ・介護予防サービス分は実績500人で計画値（852人）の58.7%となっており、令和元年度から減少傾向にあるといえます。

◇短期入所生活介護

- ・令和5年度介護サービスは、実績で8,564日、740人、計画値（13,571日、804人）に対して63.1%、92.0%となっています。実績比較では、第7期から比較すると減少傾向にありますが、令和5年度においては、利用人数のみ増加となっています。
- ・令和5年度介護予防サービスは、実績で290日、36人、計画値（86日、12人）に対して、それぞれ335.7%、300.0%と昨年同様、大幅な増加となっています。昨年度との実績比較は、利用回数、人数ともに減少となっています。

◇短期入所療養介護（介護老人保健施設）

- ・介護サービス分は実績553日、72人で、計画値（941日、120人）に対して、それぞれ58.8%、60.0%となっています。実績比較では、第7期から減少傾向にありましたが、昨年度比較では増加となっています。
- ・介護予防サービス分は実績41日、7人であり、計画値（54日、12人）に対して、それぞれ75.9%、58.3%となっています。実績比較では、減少に転じています。

◇短期入所療養介護（介護療養型医療施設等）

- ・介護サービス分は実績2,539日、95人で計画値（3,386日、120人）に対して、それぞれ75.0%、79.2%となっています。
- ・介護予防サービス分は実績0日、0人で、過去実績についても日数、人数とも少ないことから、計画値を見込んでいません。
- ・介護療養型医療施設は令和5年度末（2024年3月末）に廃止が決定しているため、今後も利用実績は減少すると見込まれます。

◇短期入所療養介護（介護医療院）

- ・介護サービス分は実績4日、1人であり、過去実績についても日数、人数は少ないことから計画値を見込んでいないため、皆増となっています。
- 令和3年度において、既存1施設の介護医療院への転向により、実績が増加したサービスですが、前年度と実績を比較すると、利用回数、人数ともに大幅に減少しています。

◇福祉用具貸与

- ・令和5年度介護サービスは、実績で5,934人、計画値（5,664人）に対して104.8%となっておりますが、第7期までの推移は横ばい、令和3年度に微増し、その後横這いという傾向となっております。
- ・介護予防サービス分は実績3,270人で、計画値（3,120人）に対して104.8%となっております。実績比較では、第6期から第7期まで増加傾向にあり、第8期に入り横ばい傾向にあります。

◇特定福祉用具購入費

- ・令和5年度介護サービスは、実績で97人、計画値（120人）に対して80.8%になっています。実績比較では、第6期から第7期まで横ばい傾向にあり、第8期に入り減少傾向にあります。
- ・令和5年度介護予防サービスは、実績で71人、計画値（108人）に対して65.7%となっておりますが、実績比較では、平成30年をピークに利用者数は減少しており、令和2年度から横ばい～微減傾向となっております。

◇住宅改修費

- ・令和5年度介護サービスは、実績68人で、計画値（108人）に対して63.0%になっています。実績比較では、前年度と比べて利用者は減少しています。
- ・令和5年度介護予防サービスは、実績で85人、計画値（132人）に対して64.4%となっておりますが、第6期からの推移をみると、100人程度の利用ですが、第7期以降微減傾向にあります。

◇特定施設入居者生活介護

- ・令和5年度介護サービスは、実績で550人、計画値（564人）に対して97.5%になっています。実績比較では、前年度と比較してほぼ横ばいで推移しております。
- ・令和5年度介護予防サービスは、実績で76人、計画値（96人）に対して79.2%となっておりますが、実績比較では、前年度と比較して減少しております。

◆令和5年度時点のトレンド

- ・平成30～令和5年度（第7期～第8期）までのデータからみた令和5年度時点でのサービス量の推移は、介護給付サービスにおいては、訪問入浴介護、訪問看護、通所リハビリテーション、短期入所生活介護、短期入所療養介護（介護老人保健施設、介護療養型医療施設）、特定福祉用具購入費、住宅改修費、特定施設入居者生活介護で減少傾向がみられます。一方、訪問リハビリテーション、居宅療養管理指導、通所介護、短期入所療養介護（介護医療院）に関しては増加傾向が見られ、このほかの居宅サービスについては、おおむね横ばい傾向（微減・微増）といえます。

- ・介護予防サービスでは、総合事業へ移行した介護予防訪問介護、介護予防通所介護では令和元年度以降で実績が0となりました。また、介護予防通所リハビリテーション、介護予防短期入所生活介護、介護予防短期入所療養介護（老健）、介護予防特定入居者生活介護に関しては減少傾向が見られます。一方、介護予防訪問リハビリテーションに関しては増加傾向が見られ、このほかの予防サービスについては、おおむね横ばい傾向（微減・微増）で推移しています。厚生労働省が提供している介護保険見える化システムでは、後志広域連合の第一号被保険者のピークが2020年となっています。そのため今後人口減少とともに、サービス量も緩やかに減少傾向になると推計されています。

（2）地域密着型サービス

◇定期巡回・随時対応型訪問介護看護

- ・令和5年度実績144人、計画値（120人）に対して120.0%になっています。
広域管内でサービスを提供する事業所は、現在のところありません。

◇認知症対応型通所介護

- ・令和5年度介護サービスは、実績で496回、54人で計画値（1,019回、108人）に対して、それぞれ48.7%、50.0%となっています。第6期からの実績比較では、減少傾向にありましたが、第8期に入り、再び増加傾向へと転向しています。

◇認知症対応型共同生活介護

- ・令和5年度介護サービスは、実績の回数で1,716人、計画値（2,028人）に対して、84.6%になっています。実績比較では、第6期からは増加傾向にありましたが、第7期では横ばい、第8期に入り減少傾向となっています。
- ・令和5年度介護予防サービスは、実績6人で、計画値（24人）に対して、25.0%になっており、減少傾向となっています。

◇小規模多機能型居宅介護

- ・令和5年度介護サービスは、実績448人で、計画値（324人）に対して138.3%になっています。
- ・令和5年度介護予防サービス分は実績3人で、過去実績については人数が少ないことから計画値を見込んでいないため、皆増となっています。
- ・令和元年6月から、広域管内でサービスを提供する事業所が指定登録されたことから、第7期から実績が増加傾向にあるサービスとなります。

◇地域密着型介護老人福祉施設入所者生活介護

- ・令和5年度実績は760人で、計画値（816人）に対して93.1%になっています。
実績比較では、第6期と比較して増加傾向、第7期からは横ばい傾向が続いています。

◇複合型サービス（看護小規模多機能型居宅介護）

- ・令和5年度実績は29人で、計画値（12人）に対して241.7%になっています。実績比較では、第6期から増加傾向が続いています。広域管内でサービスを提供する事業所は、現在のところありません。

◇地域密着型通所介護

- ・令和5年度介護サービスは、実績で25,198回、3,399人、計画値（34,818回、4,620人）に対して、それぞれ72.4%、73.6%となっています。実績としては、第8期で減少傾向に転じています。

◆令和5年度時点のトレンド

- ・平成30～令和5年度（第7期～第8期）までのデータからみた令和5年度時点でのサービス量の推移は、認知症対応型共同生活介護、地域密着型通所介護で減少傾向が見られます。一方、定期巡回・随時対応型訪問介護看護、認知症対応型通所介護、小規模多機能型居宅介護、複合型サービス（看護小規模多機能型居宅介護）に関しては増加傾向が見られ、そのほかのサービスについては、おおむね横ばい傾向（微減・微増）といえます。

(3) 施設サービス

◇介護老人福祉施設

- ・令和5年度実績は6,638人で、計画値（7,128人）に対して93.1%となっています。実績比較では、第6期当初をピークに減少傾向が続いていましたが、令和2年度に増加し、第8期においては、再度減少傾向がみられます。

◇介護老人保健施設

- ・令和5年度実績は3,032人で、計画値（3,048人）に対して99.1%となっています。実績比較では、第6期から減少傾向が続いていましたが、令和2年度に増加し、横ばい傾向となっています。

◇介護療養型医療施設

- ・令和5年度実績は17人で、計画値（324人）に対して5.3%となっています。第7期、第8期でそれぞれ介護医療院へと既存施設の移行や改築による新設があったことから、実績は減少傾向にあります。介護療養型医療施設は令和5年度末（2024年3月末）に廃止が決定しているため、次年度以降の利用実績はなしとなる見込みです。

◇介護医療院

- ・令和5年度実績は1,451人で、計画値（1,500人）に対して96.7%となっています。第7期から利用者は増加しています。介護療養型医療施設の廃止に伴い、利用実績が増加傾向にあるものです。

◆令和5年度時点のトレンド

- ・平成30～令和5年度（第7期～第8期）までのデータからみた令和5年度時点でのサービス量の推移は介護老人福祉施設、介護療養型医療施設に減少、介護医療院に増加傾向が見られます。そのほかのサービスについては、おおむね横ばい傾向（微減・微増）といえます。

(4) 居宅介護支援

- ・令和5年度介護サービス分は実績10,233人で、ほぼ計画値（10,824人）どおりの94.5%となっています。実績比較においては、前年と比較し、減少となっています。
- ・介護予防サービス分は実績4,349人で、計画値（3,840人）に対して113.3%となっています。実績比較においては、減少傾向にありましたが、令和3年度で増加し、横ばいの状態にあります。

◆令和5年度時点のトレンド

- ・居宅介護支援サービスは減少傾向、介護予防支援サービスは、おおむね横ばいと言えます。

◆令和5年度まとめ

- ・利用サービス量は令和4年度に引き続き全体的に減少傾向にあります。令和5年度においては、新型コロナウイルス感染症が5類へと移行することもあり、コロナ禍によるサービスの利用控えの影響が回復するものと当初は見込んでおりましたが、実際には想定している程の回復に至りませんでした。一方、前年度比で利用が増加している主なものとしては、訪問リハビリテーション、居宅療養管理指導、通所介護が挙げられます。
- ・訪問リハビリテーションは前年に利用が減ったものの、第7期から継続して増加傾向にあったサービスで、令和5年度においては、大幅に利用増となっていることから、需要が伸びているサービスであると考えられます。
- ・居宅療養管理指導は第7期に対象事業所が増加して以来、コロナ禍においてもサービス利用が増加傾向を見せており、令和5年度においてもサービス利用の増となっています。
- ・通所介護については、コロナ禍によるサービスの利用控えの影響が少し回復したことによる増加と考えられます。
- ・この他、需要増から島牧村の小規模多機能型居宅介護において、令和5年度11月に定員の緩和措置を行った影響によるものか小規模多機能型居宅介護の利用が微増傾向にあること、定期巡回・随時対応型訪問介護看護や複合型サービス（看護小規模多機能型居宅介護）等の広域内では展開されていないサービス利用が微増しており、需要が出てきていると想定されること、予防短期入所生活介護は、依然として計画に比べ需要が高いサービスであること、などの状況が伺えます。
- ・広域内においては依存度が高い各施設サービスの利用者数も、第8期にて減少傾向が見え始めていることから、高齢者数がピークを迎えたことによる影響が施設サービスにも表れ始めた可能性が考えられます。

(1) 介護給付サービス量

サービス見込量

(1) 介護給付サービス量

		第6期計画				第5期 第6期 実績平均 対比	第7期計画				第6期 第7期 実績平均 対比	第8期計								前期 実績対比		
		平成27年度		平成28年度			平成29年度		令和元年度			令和2年度		令和3年度		令和4年度		令和5年度			第8期 実績平均	
		実績	実績	実績	実績		実績	実績	実績	実績		実績	実績	計画	実績	計画	実績	計画	実績			
(1) 居宅サービス																						
訪問介護	国数 (回)	55,981	47,145	48,269	50,465	79.2%	47,567	45,508	43,559	45,545	90.3%	40,345	49,275	122.1%	40,362	44,605	110.5%	40,457	44,733	110.6%	46,204	101.5%
	人数 (人)	5,597	5,264	5,158	5,340	90.1%	5,002	4,967	4,429	4,799	89.9%	4,188	4,380	104.6%	4,224	3,920	92.8%	4,236	3,815	90.1%	4,038	84.1%
訪問入浴介護	国数 (回)	326	468	429	408	114.9%	351	287	210	283	69.3%	238	92	38.7%	238	94	39.6%	235	77	32.7%	88	31.0%
	人数 (人)	94	120	114	109	95.6%	95	74	62	77	70.4%	72	27	37.5%	72	44	61.1%	72	30	41.7%	34	43.7%
訪問看護	国数 (回)	11,521	13,159	13,650	12,777	120.0%	13,690	12,924	11,334	12,649	99.0%	12,085	12,735	105.4%	12,301	10,708	87.1%	12,520	10,484	83.7%	11,309	89.4%
	人数 (人)	2,355	2,613	2,633	2,534	118.2%	2,454	2,328	2,143	2,308	91.1%	2,292	2,206	96.3%	2,316	1,939	83.7%	2,340	1,792	76.6%	1,979	85.7%
訪問リハビリテーション	国数 (回)	274	1,036	1,561	957	211.6%	1,385	2,000	2,127	1,837	192.0%	3,274	2,452	74.9%	3,144	1,918	61.0%	3,103	2,955	95.2%	2,442	132.9%
	人数 (人)	29	129	187	115	345.0%	175	245	223	214	186.4%	360	256	71.1%	348	210	60.3%	348	348	100.0%	271	126.6%
居宅療養管理指導	国数 (回)	55,032	27,321	20,433	34,262	67.4%	17,785	13,163	12,214	14,387	42.0%	12,710	11,026	86.8%	12,922	13,462	104.2%	13,128	16,750	127.6%	13,746	95.5%
	人数 (人)	7,579	3,606	2,850	4,678	66.7%	2,496	1,783	1,543	1,941	41.5%	1,560	1,255	80.5%	1,560	1,806	115.8%	1,560	2,089	133.9%	1,717	88.5%
通所介護	国数 (回)	12,303	12,606	11,270	12,060	96.8%	10,598	9,754	9,515	9,956	82.6%	8,612	10,581	122.9%	8,629	9,583	111.1%	8,732	9,495	108.7%	9,886	99.3%
	人数 (人)	1,716	1,731	1,650	1,699	98.3%	1,571	1,488	1,478	1,512	89.0%	1,392	1,517	109.0%	1,392	1,465	105.2%	1,404	1,422	101.3%	1,468	97.1%
短期入所生活介護	日数 (日)	10,119	12,538	11,634	11,430	75.3%	12,785	13,300	10,470	12,185	106.6%	13,733	11,138	81.1%	13,571	9,090	67.0%	13,571	8,564	63.1%	9,597	78.8%
	人数 (人)	1,033	961	916	970	75.3%	999	950	778	909	93.7%	816	789	96.7%	804	698	86.8%	804	740	92.0%	742	81.7%
短期入所療養介護 (介護老人保健施設)	日数 (日)	1,380	1,334	1,206	1,307	112.6%	1,219	1,488	964	1,224	93.7%	941	632	67.2%	941	406	43.2%	941	553	58.8%	530	43.3%
	人数 (人)	177	175	159	170	108.0%	165	173	120	153	89.6%	120	74	61.7%	120	50	41.7%	120	72	60.0%	65	42.8%
短期入所療養介護 (介護療養型医療施設等)	日数 (日)	4,210	4,755	5,764	4,910	121.4%	7,736	3,685	4,623	5,348	108.9%	4,126	3,374	81.8%	3,766	2,139	56.8%	3,386	2,539	75.0%	2,684	50.2%
	人数 (人)	178	215	254	216	144.7%	378	138	164	227	105.1%	144	128	88.9%	132	80	60.6%	120	95	79.2%	101	44.6%
短期入所療養介護 (介護医療院)	日数 (日)					0	3	0	1	-	0	6	皆増	0	107	皆増	0	4	皆増	39	3900.0%	
	人数 (人)					0	1	0	0	-	0	1	皆増	0	18	皆増	0	1	皆増	7	2000.0%	
福祉用具貸与	人数 (人)	5,392	5,575	5,719	5,562	109.6%	5,672	5,556	5,698	5,642	101.4%	5,592	6,045	108.1%	5,748	6,026	104.8%	5,664	5,934	104.8%	6,002	106.4%
	人数 (人)	132	109	119	120	79.0%	119	106	101	109	90.6%	120	128	106.7%	120	112	93.3%	120	97	80.8%	112	103.4%
特定福祉用具購入費	人数 (人)	109	105	125	113	74.8%	117	75	95	96	84.7%	108	101	93.5%	108	88	81.5%	108	68	63.0%	86	89.6%
	人数 (人)	702	696	642	680	82.6%	674	654	549	626	92.0%	564	585	103.7%	564	576	102.1%	564	550	97.5%	570	91.2%
(2) 地域密着型サービス																						
定期巡回・随時対応型訪問介護看護	人数 (人)	6	30	35	24	-	70	93	111	91	-	120	152	126.7%	120	126	105.0%	120	144	120.0%	141	154.0%
	人数 (人)	0	0	0	0	-	0	0	0	0	-	0	0	-	0	0	-	0	0	-	0	-
認知症対応型通所介護	国数 (回)	1,069	1,132	801	1,001	97.0%	722	805	626	718	71.7%	1,009	379	37.6%	1,014	443	43.7%	1,019	496	48.7%	439	61.2%
	人数 (人)	131	127	97	118	84.9%	81	93	91	88	74.7%	108	38	35.2%	108	67	62.0%	108	54	50.0%	53	60.0%
小規模多機能型居宅介護	人数 (人)	0	0	22	7	-	50	169	354	191	-	348	368	105.8%	324	429	132.4%	324	448	138.3%	415	217.3%
	人数 (人)	1,842	1,870	1,887	1,866	114.3%	2,078	2,016	1,998	2,031	108.8%	2,028	1,925	94.9%	2,028	1,849	91.2%	2,028	1,716	84.6%	1,830	90.1%
地域密着型特定施設入居者生活介護	人数 (人)	4	0	0	1	57.1%	0	0	0	0	0.0%	0	0	-	0	0	-	0	0	-	0	-
	人数 (人)	470	672	790	644	183.7%	789	803	810	801	124.3%	816	786	96.3%	816	789	96.7%	816	760	93.1%	778	97.2%
複合型サービス	人数 (人)	0	0	1	0	-	12	12	15	13	-	12	25	208.3%	12	37	308.3%	12	29	241.7%	30	233.3%
	国数 (回)	27,272	33,952	30,612	-	32,951	34,742	31,997	33,230	108.6%	33,858	36,466	107.7%	34,956	27,548	78.8%	34,818	25,198	72.4%	29,737	89.5%	
地域密着型通所介護	人数 (人)	3,915	4,672	4,294	-	4,717	4,847	4,515	4,693	109.3%	4,608	4,570	99.2%	4,704	3,711	78.9%	4,620	3,399	73.6%	3,893	83.0%	
	人数 (人)																					
(3) 施設サービス																						
介護老人福祉施設	人数 (人)	7,024	6,718	6,704	6,815	116.3%	6,522	6,644	6,943	6,703	98.4%	6,924	6,820	98.5%	6,924	6,683	96.5%	7,128	6,638	93.1%	6,714	100.2%
	人数 (人)	3,541	3,308	3,204	3,351	97.3%	3,211	3,053	3,149	3,138	93.6%	3,048	3,082	101.1%	3,048	3,095	101.5%	3,060	3,032	99.1%	3,070	97.8%
介護老人保健施設	人数 (人)	795	740	707	747	91.1%	642	346	316	435	58.2%	324	197	60.8%	324	14	4.3%	324	17	5.3%	76	17.5%
	人数 (人)						98	989	1,071	719	-	1,344	1,145	85.2%	1,344	1,471	109.5%	1,500	1,451	96.7%	1,356	188.5%
介護療養型医療施設	人数 (人)	12,819	13,543	12,433	12,932	102.6%	12,281	11,547	10,976	11,601	89.7%	10,824	10,974	101.4%	10,824	10,307	95.2%	10,824	10,233	94.5%	10,505	90.6%
	人数 (人)																					
(4) 居宅介護支援																						

(2) 介護予防・地域密着型介護予防サービス量

(2) 介護予防・地域密着型介護予防サービス量

		第6期計画				第6期 第6期 実績平均 対比	第7期計画				第6期 第7期 実績平均 対比	第8期計								前期 実績対比		
		平成27年度	平成28年度	平成29年度	第6期実績平均		平成30年度	令和元年度	令和2年度	第7期実績平均		令和3年度		令和4年度		令和5年度		第8期				
		実績	実績	実績			実績	実績	実績	実績平均		計画	実績	計画対比	計画	実績	計画対比	計画	実績		計画対比	実績平均
(1) 介護予防サービス																						
介護予防訪問介護	人数 (人)	1,638	1,573	728	1,313	84.1%	27	0	0	9	0.7%	0	0	-	0	0	-	0	0	-	0	0.0%
介護予防訪問入浴介護	回数 (回)	0	0	0	0	-	2	0	0	1	-	0	0	-	0	0	-	0	0	-	0	-
	人数 (人)	0	0	0	0	-	1	0	0	0	-	0	0	-	0	0	-	0	0	-	0	-
介護予防訪問看護	回数 (回)	1,940	2,365	2,533	2,279	126.3%	2,936	3,345	3,624	3,302	144.9%	3,193	4,466	139.9%	3,100	4,047	130.6%	3,178	4,143	130.4%	4,219	127.8%
	人数 (人)	504	580	567	550	132.1%	644	792	798	745	135.3%	756	817	108.1%	756	788	104.2%	768	794	103.4%	800	107.4%
介護予防訪問リハビリテーション	回数 (回)	28	74	236	113	-	314	548	564	475	421.9%	1,207	771	63.9%	1,207	514	42.6%	1,207	795	65.9%	693	145.9%
	人数 (人)	8	8	31	16	-	45	75	69	63	402.1%	132	78	59.1%	132	68	51.5%	132	102	77.3%	83	131.2%
介護予防居宅療養管理指導	人数 (人)	11	47	46	35	288.9%	98	110	121	110	316.4%	144	145	100.7%	144	116	80.6%	144	137	95.1%	133	121.0%
介護予防通所介護	人数 (人)	3,941	3,798	1,872	3,204	97.0%	57	0	0	19	0.6%	0	0	-	0	0	-	0	0	-	0	0.0%
介護予防通所リハビリテーション	人数 (人)	749	746	823	773	158.7%	849	913	779	847	109.6%	840	706	84.1%	852	554	65.0%	852	500	58.7%	587	69.3%
介護予防短期入所生活介護	日数 (日)	307	453	305	355	101.1%	439	271	105	272	76.5%	86	345	399.3%	86	363	420.1%	86	290	335.7%	333	122.5%
	人数 (人)	53	54	43	50	76.9%	64	39	13	39	77.3%	12	37	308.3%	12	47	391.7%	12	36	300.0%	40	103.5%
介護予防短期入所療養介護 (老健)	日数 (日)	22	41	33	32	184.6%	15	85	88	63	195.8%	56	71	125.9%	54	66	122.2%	54	41	75.9%	59	94.7%
	人数 (人)	3	10	5	6	150.0%	3	18	20	14	227.8%	12	13	108.3%	12	10	83.3%	12	7	58.3%	10	73.2%
介護予防短期入所療養介護 (病院等)	日数 (日)	38	0	59	32	-	18	2	0	7	20.6%	0	0	-	0	0	-	0	0	-	0	-
	人数 (人)	3	0	5	3	-	4	1	0	2	62.5%	0	0	-	0	0	-	0	0	-	0	-
介護予防福祉用具貸与	人数 (人)	1,672	1,877	2,186	1,912	152.2%	2,502	2,820	3,025	2,782	145.5%	3,084	3,161	102.5%	3,168	3,263	103.0%	3,120	3,270	104.8%	3,231	116.1%
特定介護予防福祉用具購入費	人数 (人)	75	74	82	77	113.8%	90	87	72	83	107.8%	108	75	69.4%	108	73	67.6%	108	71	65.7%	73	88.0%
介護予防住宅改修費	人数 (人)	114	97	104	105	106.1%	98	95	85	93	88.3%	132	88	66.7%	132	87	65.9%	132	85	64.4%	87	93.5%
介護予防特定入居者生活介護	人数 (人)	75	89	109	91	141.5%	110	89	96	98	108.1%	96	114	118.8%	96	92	95.8%	96	76	79.2%	94	95.6%
(2) 地域密着型介護予防サービス																						
介護予防認知症対応型通所介護	回数 (回)	0	0	0	0	-	0	0	2	1	-	0	0	-	0	0	-	0	0	-	0	-
	人数 (人)	0	0	0	0	-	0	0	1	0	-	0	0	-	0	0	-	0	0	-	0	-
介護予防小規模多機能型居宅介護	人数 (人)	0	0	0	0	-	0	1	3	1	-	0	0	-	0	2	皆増	0	3	皆増	2	125.0%
介護予防認知症対応型共同生活介護	人数 (人)	25	15	5	15	57.0%	6	2	24	11	71.1%	24	17	70.8%	24	10	41.7%	24	6	25.0%	11	103.1%
(3) 介護予防支援																						
	人数 (人)	6,812	6,616	5,069	6,166	111.6%	3,389	3,389	4,089	3,622	58.8%	3,840	4,341	113.1%	3,840	4,353	113.4%	3,840	4,349	113.3%	4,348	120.0%

4. 標準給付費の状況

(1) 居宅サービス

- ・令和5年度介護サービス給付費の居宅サービス計は、実績額686,250千円で計画対比98.90%と、ほぼ計画値通りの実績となっています。計画と実績の対比において、大きく乖離している主なサービスは、訪問入浴介護(33.70%)、訪問看護(79.95%)、居宅療養管理指導(161.96%)、通所介護(134.36%)、短期入所生活介護(68.46%)、短期入所療養介護(介護老人保健施設)(61.24%)、短期入所療養介護(介護療養型医療施設等)(74.23%)があげられます。
- ・令和5年度介護予防サービス給付費は、実績額72,162千円、計画対比で84.03%となっており、計画を少し下回る結果となっています。計画と実績の対比において、乖離している主なサービスは、介護予防訪問看護(126.04%)、介護予防訪問リハビリテーション(57.56%)、介護予防通所リハビリテーション(53.60%)、介護予防短期入所生活介護(308.14%)、介護予防短期入所療養介護(老健)(63.10%)、特定介護予防福祉用具購入(72.33%)、介護予防住宅改修(69.36%)、介護予防特定入居者生活介護(77.45%)があげられます。

(2) 地域密着型サービス

- ・令和5年度介護サービス給付費の地域密着型サービス計で、実績額949.106千円、計画対比87.80%と計画を少し下回る結果となっています。計画と実績の対比において、乖離している主なサービスは、定期巡回・随時対応型訪問介護看護(172.93%)、認知症対応型通所介護(39.90%)、小規模多機能型居宅介護(127.49%)、複合型サービス(192.99%)、地域密着型通所介護(73.18%)があげられます。
- ・令和5年度介護予防サービス給付費は、実績額1,146千円、計画対比で20.66%と計画を下回る結果となっています。

(3) 施設サービス

- ・令和5年度施設サービス給付費は実績額2,965,444千円で計画対比92.31%となっています。介護老人福祉施設(93.92%)、介護老人保健施設(99.86%)、介護療養型医療施設(4.47%)、介護医療院(95.78%)となっています。

(4) 居宅介護(介護予防)支援

- ・令和5年度居宅介護支援給付費は148,095千円で計画対比97.96%、介護予防は19,864千円で計画比112.16%と計画値を少し上回っています。

◆令和5年度の標準給付費は5,309,092千円となり、計画値(5,693,900千円)と比較すると93.24%となっています。内訳をみると、介護給付サービスは計画対比92.42%、介護予防サービスは85.37%、総給付費で計画対比92.27%となっています。そのほか、特定入所者介護サービス費等給付費が計画対比97.49%、高額介護サービス費等給付額は123.90%、高額医療合算介護サービス費等給付額は92.98%、審査支払手数料は96.78%となっています。

(2) 介護予防サービス給付費

(千円)

	第6期計画				第7期計画				第8期計画								
	平成27年度	平成28年度	平成29年度	第6期	平成30年度	令和元年度	令和2年度	第7期	令和3年度			令和4年度			令和5年度		
	実績	実績	実績	実績平均	実績	実績	実績	実績平均	計画	実績	対比	計画	実績	対比	計画	実績	対比
(1) 介護予防サービス	185,932	177,240	125,987	162,986	75,328	81,283	76,901	77,897	85,538	80,529	94.14%	85,699	74,232	86.62%	85,882	72,162	84.03%
介護予防訪問介護	28,718	26,768	12,853	22,780	466	0	0	155	0	0	—	0	0	—	0	0	—
介護予防訪問入浴介護	0	0	0	0	16	0	0	5	0	0	—	0	0	—	0	0	—
介護予防訪問看護	11,790	12,518	12,771	12,360	13,667	16,996	18,395	16,353	16,049	20,072	125.07%	15,567	19,317	124.09%	15,859	20,114	126.04%
介護予防訪問リハビリテーション	159	396	650	402	937	1,857	1,689	1,494	3,634	1,974	54.32%	3,636	1,382	38.01%	3,636	2,093	57.56%
介護予防居宅療養管理指導	120	404	357	294	917	962	1,265	1,048	1,528	1,651	108.05%	1,529	1,102	72.07%	1,529	1,502	98.23%
介護予防通所介護	95,190	86,809	44,525	75,508	1,414	0	0	471	0	0	—	0	0	—	0	0	—
介護予防通所リハビリテーション	23,778	23,036	25,541	24,118	26,996	29,990	25,866	27,617	29,864	23,611	79.06%	30,150	17,880	59.30%	30,150	16,161	53.60%
介護予防短期入所生活介護	1,590	2,321	1,451	1,787	2,243	1,058	555	1,285	503	1,773	352.49%	504	2,138	424.21%	504	1,553	308.14%
介護予防短期入所療養介護(老健)	163	341	246	250	131	755	582	489	566	496	87.63%	542	565	104.24%	542	342	63.10%
介護予防短期入所療養介護(病院等)	83	0	339	141	101	56	0	52	0	0	—	0	0	—	0	0	—
介護予防福祉用具貸与	7,038	7,509	9,330	7,859	11,741	12,483	13,324	12,516	13,567	14,422	106.30%	13,940	15,005	107.64%	13,731	15,896	116.50%
特定介護予防福祉用具購入費	2,037	2,282	2,136	2,152	2,537	2,923	2,374	2,611	3,484	2,140	61.42%	3,484	2,709	77.76%	3,484	2,520	72.33%
介護予防住宅改修費	9,622	8,917	8,748	9,096	7,736	8,266	6,528	7,510	9,645	6,754	70.03%	9,645	6,938	71.93%	9,645	6,690	69.36%
介護予防特定入居者生活介護	5,537	5,931	6,934	6,134	6,420	5,937	6,323	6,227	6,698	7,636	114.00%	6,702	7,196	107.37%	6,702	5,191	77.45%
(2) 地域密着型介護予防サービス	5,300	3,307	1,137	3,248	1,143	5,986	5,748	4,292	5,544	3,894	70.24%	5,547	2,351	42.38%	5,547	1,146	20.66%
介護予防認知症対応型通所介護	0	0	0	0	0	0	0	0	0	0	—	0	0	—	0	0	—
介護予防小規模多機能型居宅介護	0	0	0	0	0	662	226	296	0	0	—	0	70	皆増	0	161	皆増
介護予防認知症対応型共同生活介護	5,300	3,307	1,137	3,248	1,143	5,324	5,522	3,996	5,544	3,894	70.24%	5,547	2,281	41.12%	5,547	985	17.76%
(3) 介護予防支援	29,633	29,607	22,450	27,230	15,146	16,125	18,418	16,563	17,701	19,807	111.90%	17,711	19,901	112.37%	17,711	19,864	112.16%
総計	220,767	210,154	149,474	193,465	91,618	103,394	101,067	98,693	108,783	104,230	95.82%	108,957	96,484	88.55%	109,140	93,172	85.37%

※ 百円以下を切り捨てて計上しているため、小計・合計が合わないのが留意。

(3) 総給付費

(千円)

	第6期計画				第7期計画				第8期計画								
	平成27年度	平成28年度	平成29年度	第6期	平成30年度	令和元年度	令和2年度	第7期	令和3年度			令和4年度			令和5年度		
	実績	実績	実績	実績平均	実績	実績	実績	実績平均	計画	実績	対比	計画	実績	対比	計画	実績	対比
総給付費	4,720,747	4,657,738	4,662,677	4,680,387	4,652,280	4,887,284	4,908,916	4,816,160	5,133,787	4,995,926	97.32%	5,142,962	4,914,373	95.56%	5,247,708	4,842,067	92.27%

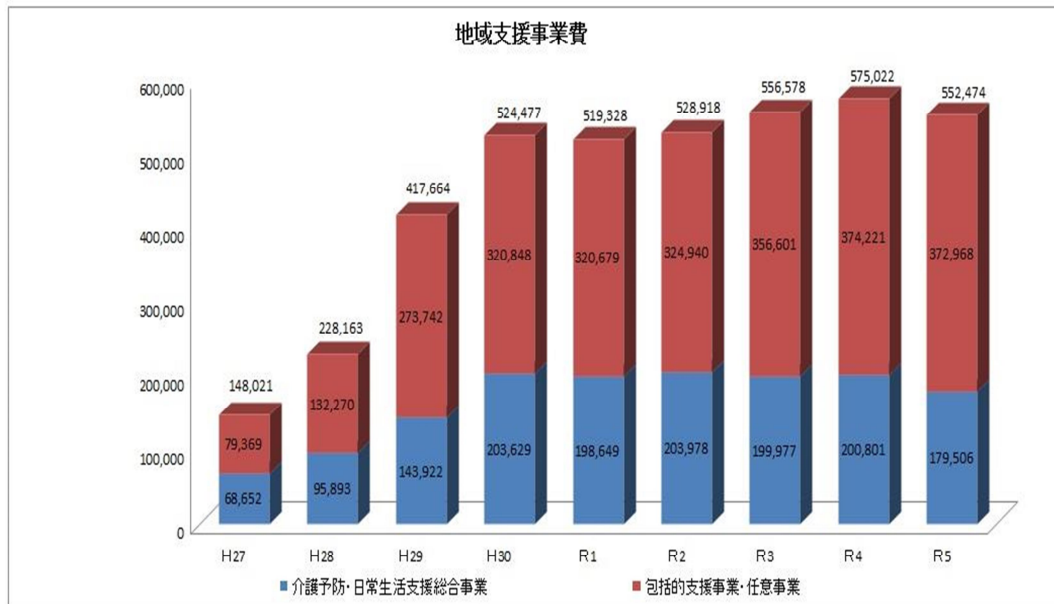
(4) 標準給付費および地域支援事業費

(円)

	第6期計画				第7期計画				第8期計画								
	平成27年度	平成28年度	平成29年度	第6期	平成30年度	令和元年度	令和2年度	第7期	令和3年度			令和4年度			令和5年度		
	実績	実績	実績	実績平均	実績	実績	実績	実績平均	計画	実績	対比	計画	実績	対比	計画	実績	対比
標準給付費	5,286,927,882	5,198,248,077	5,190,968,447	5,218,712,469	5,172,660,153	5,498,975,385	5,456,649,234	5,356,428,257	5,599,975,824	5,541,629,229	98.96%	5,587,666,056	5,405,925,392	96.75%	5,693,899,773	5,308,092,337	93.24%
総給付費	4,720,747,714	4,657,738,142	4,662,677,620	4,680,387,825	4,652,280,692	4,887,284,297	4,908,916,924	4,816,160,638	5,133,787,000	4,995,920,262	97.32%	5,142,962,000	4,914,402,803	95.56%	5,247,708,000	4,842,069,765	92.27%
特定入所者介護サービス費等給付額	388,543,601	387,103,970	376,372,967	384,006,846	374,014,553	385,741,265	389,156,247	382,970,688	328,581,211	343,453,420	106.14%	302,051,235	312,603,022	103.49%	303,061,556	295,468,063	97.48%
高額介護サービス費等給付額	136,235,498	132,260,401	132,571,653	133,689,184	127,017,262	146,272,128	137,848,401	137,045,930	123,569,417	181,541,026	146.91%	123,570,440	160,960,991	130.26%	123,983,932	158,619,157	128.90%
高額療養費介護サービス費等給付額	16,958,219	17,271,759	15,758,966	16,662,979	15,814,188	17,023,505	17,246,368	16,694,685	15,561,257	17,196,115	110.51%	15,597,390	14,541,601	93.23%	15,649,582	14,551,287	92.98%
算定対象審査支払手数料	4,442,856	3,868,805	3,585,241	3,965,634	3,533,458	3,654,190	3,481,299	3,556,316	3,476,939	3,518,406	101.19%	3,484,991	3,416,985	98.05%	3,496,703	3,384,115	96.78%
地域支援事業費	148,020,531	228,162,501	417,864,009	264,615,680	524,478,146	524,478,146	528,918,528	525,958,273	617,372,289	556,578,726	90.15%	614,387,756	575,022,057	93.59%	611,407,189	552,473,530	90.36%
介護予防・日常生活支援総合事業費	68,651,881	95,892,745	143,921,523	102,922,053	203,629,597	203,629,597	203,978,411	203,745,868	231,840,921	189,977,569	86.26%	230,941,326	200,801,132	86.95%	230,045,697	178,505,630	78.03%
包括的支援事業・任意事業費	79,368,640	132,268,756	278,742,486	161,793,627	320,848,549	320,848,549	324,940,117	322,212,405	385,531,368	356,601,157	92.50%	383,446,430	374,220,865	97.59%	381,361,492	372,968,000	97.80%

5. 地域支援事業の実施状況

◆令和5年度の地域支援事業の実施状況は、費用合計で552,474千円となり、計画値（611,407千円）の90.36%となっています。内訳でみると、計画値に対する実績値の割合で介護予防・日常生活支援総合事業が78.03%、包括的支援事業・任意事業が97.80%となっています。実績額の前年比較では、介護予防・日常生活支援総合事業が89.39%と10.61ポイントの減少、包括的支援事業・任意事業が96.08%と3.92ポイントの減少となっています。



(千円, %)

	第6期計画				第7期計画				第8期計画									
	H27	H28	H29	第6期 実績平均	H30	R01	R02	第7期 実績平均	R3			R4			R5			第8期 実績平均
	実績	実績	実績		実績	実績	実績		計画	実績	計画対比	計画	実績	計画対比	計画	実績	計画対比	
介護予防・日常生活 支援総合事業	68,652	95,893	143,922	102,822	203,629	198,649	203,978	202,085	231,841	199,977	86.26%	230,941	200,801	86.95%	230,046	179,506	78.03%	193,428
包括的支援事業 ・任意事業	79,369	132,270	273,742	161,794	320,848	320,679	324,940	322,156	335,531	356,601	92.50%	333,446	374,221	97.59%	381,361	372,968	97.80%	367,330
計	148,021	228,163	417,664	264,616	524,477	519,328	528,918	524,241	617,372	556,578	90.15%	614,387	575,022	93.59%	611,407	552,474	90.36%	561,358